

Государственное бюджетное дошкольное образовательное учреждение детский сад № 110
комбинированного вида
Фрунзенского района Санкт-Петербурга

ПУБЛИЧНЫЙ ДОКЛАД

за 2023-2024 учебный год



Санкт-Петербург
2024 г.

Уважаемые читатели!

Публичный доклад Государственного бюджетного дошкольного образовательного учреждения детский сад №110 комбинированного вида Фрунзенского района Санкт-Петербурга (далее — ГБДОУ) подготовлен в соответствии с рекомендациями Департамента стратегического развития Минобрнауки России по подготовке публичных докладов образовательных учреждений от 28.10.2010 № 13-312 и отражает состояние дел в организации и результаты её деятельности за 2023-2024 учебный год.

Публичный доклад ГБДОУ — аналитический публичный документ в форме периодического отчёта учреждения перед обществом, обеспечивающий регулярное(ежегодное) информирование всех заинтересованных сторон о состоянии и перспективах развития образовательного учреждения. Публичный доклад адресован широкому кругу читателей: представителям органов законодательной и исполнительной власти, родителям детей, посещающих ГБДОУ и родителей, планирующих привести своих детей в детский сад, работникам системы образования, представителям средств массовой информации, общественным организациям и другим заинтересованным лицам.

Основными задачами публичного доклада являются:

- обеспечение информационной основы для организации диалога и согласования интересов всех участников образовательного процесса, включая представителей общественности;
- обеспечение прозрачности функционирования образовательной организации;
- информирование потребителей образовательных услуг о приоритетных направлениях развития ГБДОУ, планируемых мероприятиях и ожидаемых результатах деятельности.

В подготовке публичного доклада принимали участие: заместитель заведующего по УВР, старший воспитатель, педагоги ГБДОУ, родительский комитет.

1. Общая характеристика ГБДОУ Полное наименование образовательного учреждения:

Государственное бюджетное дошкольное образовательное учреждение детский сад №110 комбинированного вида Фрунзенского района Санкт-Петербурга (далее – ГБДОУ).

Краткое наименование: ГБДОУ детский сад №110 комбинированного вида Фрунзенского района Санкт-Петербурга

Тип учреждения: дошкольная организация

Вид: детский сад.

Устав	дата выдачи от 13.05.2015 ;с изменениями от 10.08.2020
Лицензия на образовательную деятельность	дата выдачи от 29.10.2020
	срок действия -бессрочно
Лицензия «Дополнительное образование детей и взрослых».	дата выдачи от 29.10.2020
	срок действия- бессрочно
Свидетельство о государственной регистрации права на земельный участок	дата выдачи 19.04.2016
	№78-78-01/0390/2007-389
Свидетельство о государственной регистрации права на здание	дата выдачи 14.12.2020
	78:13:0007438:5925-78/011/2020-2
Полный адрес ОУ, включая индекс	192283, город Санкт-Петербург, улица Олеко Дундича, дом 20 корпус 2 строение 1
Телефон, факс	8 (812) 246-48-50
e-mail	dou110frunz@yandex.ru
Адрес официального сайта ОУ	http://gbdou110.frunz.gov.spb.ru/
ФИО руководителя (полностью) тел.	Шорникова Ирина Александровна 246-48-50
Приемные дни, часы	Четверг 14.00-18.00
ФИО заместителя руководителя по	Васильева Анастасия Сергеевна

АХР мобильный телефон	246-48-52
Приемные дни, часы	Четверг 14.00-18.00
ФИО заместителя руководителя по УВР телефон	Антипина Татьяна Владимировна 246-48-54
Приемные дни, часы	Вторник 15.00-18.00; четверг 14.00-18.00

Режим работы дошкольного учреждения: с 7.00 до 19.00 часов (12-ти часовое пребывание) пятидневная рабочая неделя, выходные суббота, воскресенье, государственные праздники, установленные законодательством Российской Федерации;

Структура управления:

Учредителем Образовательного учреждения является Санкт-Петербург в лице уполномоченных исполнительных органов государственной власти Санкт-Петербурга.

Функции и полномочия учредителя в отношении Образовательного учреждения осуществляет Комитет по образованию (далее – Комитет), за исключением функций и полномочий, отнесенных к компетенции администрации Фрунзенского района Санкт-Петербурга (далее – Администрация района), а также Комитета имущественных отношений Санкт-Петербурга (далее – КИО) и Правительства Санкт-Петербурга.

Место нахождения Комитета: 190031, Санкт-Петербург, пер. Антоненко, д. 8.

Место нахождения Администрации района: 192241, Санкт-Петербург, ул. Пражская, дом 46.

Место нахождения КИО: 191144, Санкт-Петербург, ул. Новгородская, д. 20, литера А.

Образовательное учреждение находится в ведении Администрации района.

Управление образовательным учреждением осуществляется в соответствии с действующим законодательством и Уставом образовательного учреждения, на основе сочетания принципов единоначалия и коллегиальности. Единоличный исполнительный орган – заведующий ГБДОУ **Шорникова Ирина Александровна**, назначен приказом Главы администрации Фрунзенского района Санкт-Петербурга.

Коллегиальные органы управления ГБДОУ:

- Общее собрание работников;
- Педагогический совет;

Иные формы управления:

- Совет родителей;

В целях урегулирования разногласий по вопросам реализации прав на образование, в том числе в случае возникновения конфликта интереса педагогического работника, применения локальных нормативных актов в образовательном учреждении создана Комиссия по урегулированию споров между участниками образовательных отношений, а также служба Медиации.

Коллегиальные органы рассматривают и обсуждают вопросы стратегии развития образовательного учреждения, его материально-технического обеспечения, разрабатывают и утверждают локальные акты, регулирующие образовательный процесс в соответствии с Уставом учреждения в пределах своей компетенции.

Структура и количество групп: В учреждении функционирует 12 групп, из которых:

– 12 групп общеразвивающей направленности с 12-ти часовым режимом пребывания:

Из них:

1 группа раннего возраста (от 1,6 до 2 лет) численностью до 16 чел

3 группы раннего возраста (от 2 до 3 лет) численностью - до 20 чел.,

8 групп дошкольного возраста (от 3 до 7 лет) численностью - до 26 чел.

Таблица 1

Наименование	Возраст	Режим пребывания	Направленность	Количество групп
Группа раннего возраста	1,6-3 года	Полный день	Общеразвивающая	4
Младшая группа	3-4	Полный день	Общеразвивающая	2

	года			
Средняя группа	4-5 лет	Полный день	Общеразвивающая	2
Старшая группа	5-6 лет	Полный день	Общеразвивающая	2
Подготовительная группа	6-7 лет	Полный день	Общеразвивающая	2

2. Особенности образовательной деятельности

Приоритетные задачи деятельности ГБДОУ

В рамках реализации цели образовательной деятельности в 2023-2024 учебном году, созданы благоприятные условия для гармоничного развития детей, в соответствии с их возрастными и индивидуальными особенностями в условиях реализации ФГОС ДО.

В отчётный период решались следующие задачи:

Обеспечить безопасность, охрану жизни и здоровья воспитанников, реализацию комплексной системы оздоровительной работы, посредством совершенствования системы физического развития:

- формировать начальные представления о здоровом образе жизни;
- формировать у детей основы безопасности жизнедеятельности
- создать систему формирования культуры здоровья и безопасного образа жизни у всех участников образовательного процесса в соответствии с требованиями ФОП ДО

2 Создать условия для формирования профессиональных компетенций педагога:

- повышать педагогические компетенции педагогов в области внедрения инновационных образовательных технологий, в том числе дистанционных;
- обеспечить методическое сопровождение реализации образовательной программы дошкольного образования в соответствии с ФОП ДО, в том числе внедрить модель наставничества для профессиональной самореализации педагогических работников разных уровней образования и молодых специалистов

Совершенствовать систему взаимодействия коллектива детского сада через активизацию различных форм сотрудничества с семьями воспитанников и социальными партнерами:

- продолжить расширять спектр дополнительных образовательных услуг;
- использовать возможности сетевого взаимодействия и интеграции в образовательном процессе;
- продолжить создавать условия для организации инновационной деятельности в рамках федеральной сетевой инновационной площадки АО «ЭЛТИ-КУДИЦ», ООО «Воспитатели России»
- вовлекать родителей в образовательный процесс, использовать активные формы взаимодействия с родителями

4Совершенствовать систему работы по патриотическому воспитанию детей:

- восстанавливать и распространять традиционную российскую духовно-нравственную культуру среди населения.
- воспитывать уважительное отношение к людям другой нации.
- совершенствовать формы и методы духовно-нравственного развития и воспитания ребенка как будущего гражданина России во взаимодействии с семьей и социумом в рамках реализации Рабочей программы воспитания.

Содержание обучения и воспитания детей

Образовательная деятельность в ГБДОУ организована в соответствии с Федеральным законом от 29.12.2012 № 273-ФЗ «Об образовании в Российской Федерации», Федеральным государственным образовательным стандартом дошкольного образования (ФГОС ДО), Федеральной образовательной программой дошкольного образования (ФОП ДО), СанПин 2.4.3648-20 «Санитарно-эпидемиологических требования к организациям воспитания и обучения, отдыха и

оздоровления детей и молодежи», Постановлением Главного государственного санитарного врача Российской Федерации от 27 октября 2020 г. № 32 Об утверждении санитарных правил и норм СанПиН 2.3/2.4.3590-20 «Санитарно-эпидемиологические требования к организации общественного питания населения», Постановлением Главного государственного санитарного врача Российской Федерации от 28.01.2021г.№2 Об утверждении санитарных правил и норм СанПиН 1.2.3685-21 «Гигиенические нормативы и требования к обеспечению безопасности и (или) безвредных для человека факторов среды обитания», Уставом.

Образовательная деятельность осуществляется в соответствии с:

- с утвержденной Образовательной программой дошкольного образования ГБДОУ (далее ОП ДО), разработанной в соответствии с федеральным государственным образовательным стандартом дошкольного образования (ФГОС ДО), федеральной образовательной программой дошкольного образования (ФОП ДО).

Программа состоит из обязательной и вариативной частей. Обязательная часть ОП ДО оформлена с учетом ФОП ДО. Вариативная часть включает авторские и парциальные программы, которые отражают специфику детского сада, индивидуальные потребности воспитанников, мнение их родителей и условия, в которых проходит педагогический процесс.

Часть, формируемая участниками образовательных отношений представлена парциальными программами:

-Первые шаги. «Петербурговедение для малышей от 3 до 7 лет». Алифанова Г. Т.;

-Программа обучения плаванию детей дошкольного возраста «Послушные волны»

А.А.Чеменева, Т.В.Столмакова.

Содержание психолого-педагогической работы конкретизируется в Рабочих программах педагога. Рабочие программы принимаются на Педагогическом совете, утверждаются заведующим ГБДОУ.

При организации образовательного процесса обеспечивается единство воспитательных, развивающих и обучающих задач за счёт тематического планирования, использования разнообразных форм образовательной деятельности и интеграции всех видов детской деятельности. Используются современные педагогические технологии: здоровьесберегающие, игровые, личностно-ориентированные, проектные, технологии организации экспериментальной деятельности.

Освоение Программы не сопровождается проведением промежуточной и итоговой аттестацией воспитанников.

Уровень развития детей анализируется по итогам педагогической диагностики. основополагающим методом педагогической диагностики является наблюдение. Наблюдение проводится во время:

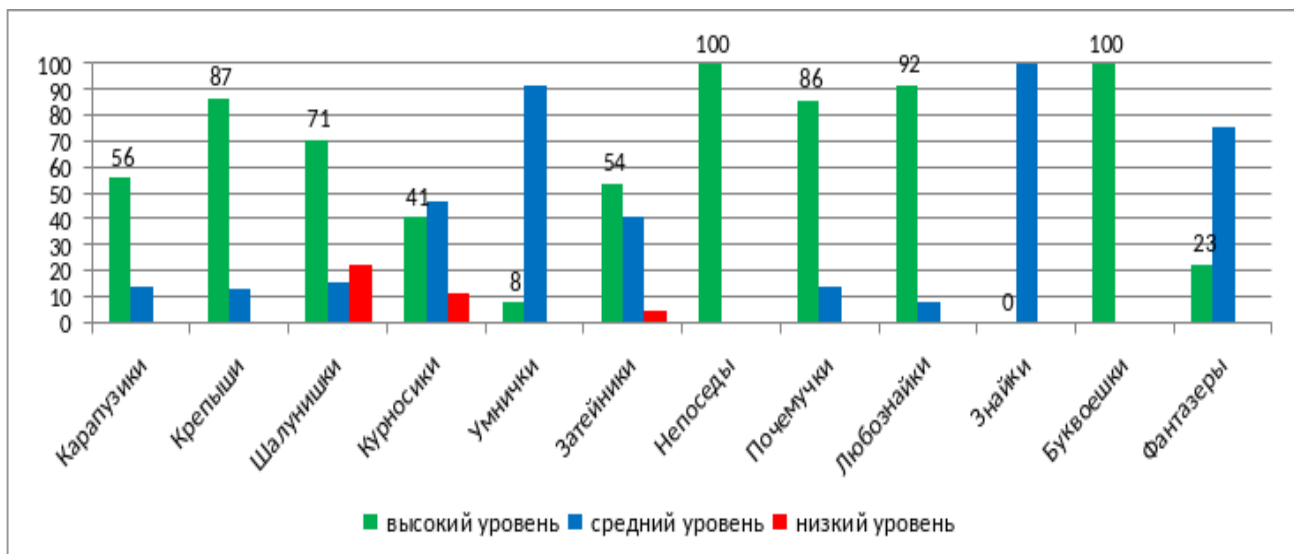
- ✓ организованной деятельности в режимные моменты;
- ✓ самостоятельной деятельности воспитанников;
- ✓ свободной продуктивной, двигательной или спонтанной игровой деятельности воспитанников;
- ✓ образовательной деятельности

В ГБДОУ разработаны диагностические карты освоения ОП ДО по возрастным группам и индивидуальные образовательные маршруты для создания оптимальной системы комплексного сопровождения воспитанников в условиях дошкольной организации. Педагоги формируют ИОМ на детей, которые испытывают трудности в процессе усвоения ОП ДО .

Результаты педагогической диагностики (мониторинга) используются исключительно для решения следующих образовательных задач:

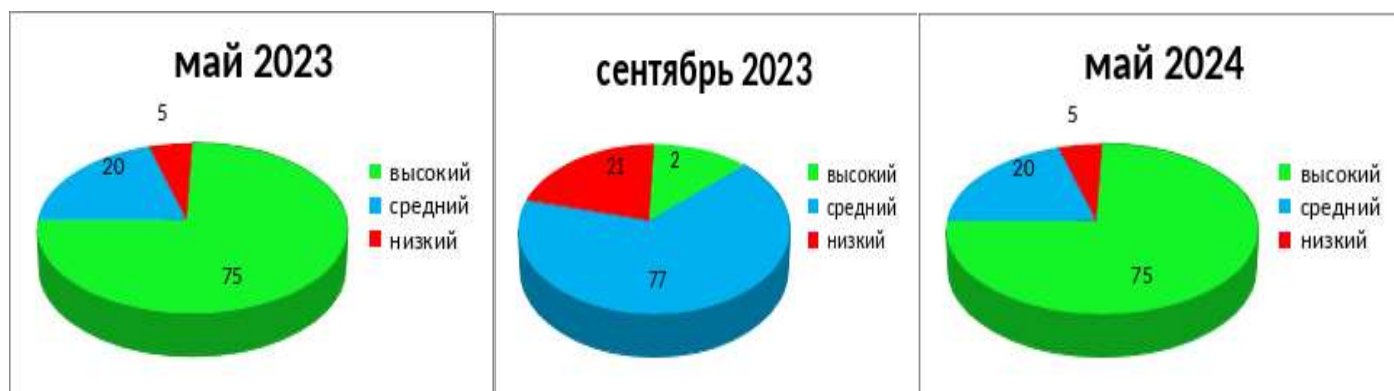
- ✓ индивидуализации образования (в том числе поддержки ребёнка, построения его образовательной траектории или профессиональной коррекции особенностей его развития);
- ✓ оптимизации работы с группой детей.

**Диаграмма
уровня усвоения программного материала воспитанниками ДОУ
2023 -2024 учебный год (май 2024 в%)**



Сравнительные характеристики на начало и конец учебного года в целом по ГБДОУ №110

Уровень	Социально-коммуникативное развитие		Познавательное развитие		Речевое развитие		Художественно-эстетическое развитие		Физическое развитие		ИТОГО по ДОУ	
	Сент 23	Май 24	Сент 23	Май 24	Сент 23	Май 24	Сент 23	Май 24	Сент 23	Май 24	Сент 23	Май 24
Высокий	4%	84%	10%	74%	3%	61%	5%	71%	13%	88%	12%	75%
Средний	75%	14%	66%	21%	68%	32%	73%	24%	72%	11%	77%	20%
Низкий	21%	2%	24%	5%	29%	10%	22%	5%	15%	1%	21%	5%



Рекомендации:

- Педагогическому коллективу направить усилия и создать условия для проведения индивидуально-дифференцированной работы по речевому развитию. Детей с низким уровнем показателей, дополнительно обследовать у специалистов (учитель-логопед, педагог-психолог),

приглашать родителей на консультации, ППК для дальнейшего планирования работы с ребенком.

- В течение года осуществлять работу с родителями-консультации в соответствии с уровнем развития воспитанников.

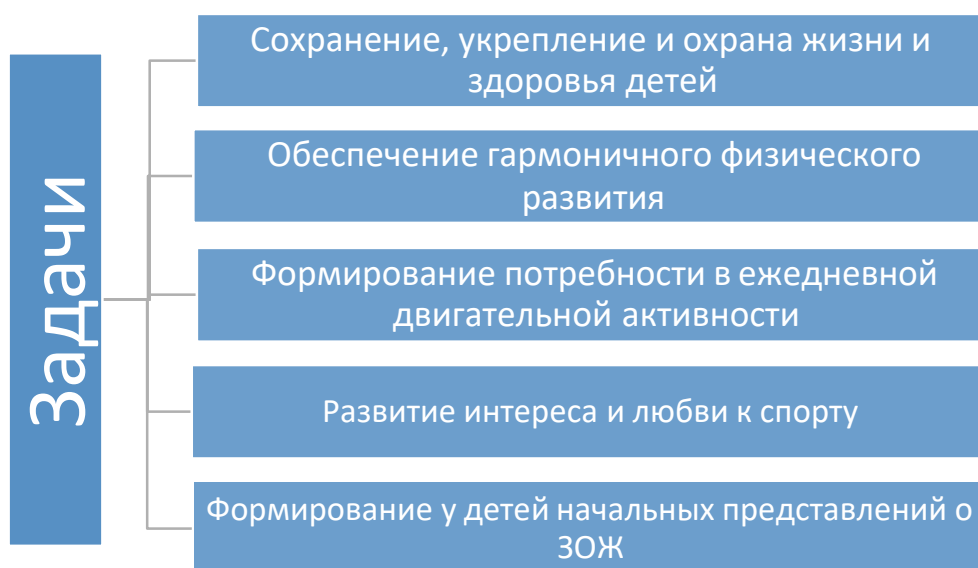
По результатам экспресс-диагностики Н.Н.Павлова, Л.Г. Руденко «Готовность детей к школе» 9% выпускников показали низкий уровень готовности к школе, 66%-средний уровень, 25% высокий уровень.

Уровни развития	Начало учебного года		Конец учебного года	
	Кол-во детей		Кол-во детей	
Низкий				
Средний				
Высокий				

Охрана жизни и укрепление здоровья детей

Образовательная организация несет ответственность в установленном законодательством РФ порядке за жизнь и здоровье обучающихся, воспитанников (ст. 28, п.7 Закона «Об образовании в Российской Федерации»).

Для обеспечения необходимых норм и правил по охране жизни и здоровья воспитанников во время пребывания в детском саду разработаны и введены в действие инструкции по охране жизни и здоровья воспитанников, обязательные для исполнения всеми сотрудниками ГБДОУ.



Соответствие требованиям СанПин	<ul style="list-style-type: none"> • Продолжительность и количество занятий соответствуют возрастным нормам • Проводятся физминутки во время занятий статического характера • выполняются санитарно-гигиенические требования
Формы организации образовательной деятельности	<ul style="list-style-type: none"> • Разнообразие форм работы с детьми направлено на формирование потребности в здоровом образе жизни
Режим дня	<ul style="list-style-type: none"> • Применение различных режимов дня в зависимости от сезона, погоды, карантина, щадящий режим после перенесённых заболеваний
Питание	<ul style="list-style-type: none"> • Соблюдаются возрастные и диетические нормы питания. В течении всего года дети получают овощи, фрукты, кисломолочные продукты. • Детям с пищевой аллергией производится замена продуктов
Двигательная активность	<ul style="list-style-type: none"> • Режим двигательной активности включает в себя организованные формы работы с детьми и время для самостоятельной двигательной активности детей
Оздоровительные мероприятия	<ul style="list-style-type: none"> • Гимнастики разного вида • Оздоровительное плавание • Прогулки • Дни здоровья и Физкультурные праздники

Оздоровительная работа строится с учётом разработанной системы мероприятий, которая включает в себя режимы дня (соответственно возрасту детей, диагнозу, индивидуальным рекомендациям медперсонала, образовательной нагрузки), диету.

В детском саду проводятся специальные медицинские мероприятия: ежегодная диспансеризация, плановые медицинские обследования, оценка физического развития, организуются санитарно-просветительские мероприятия.

В ГБДОУ активно используются различные здоровьесберегающие технологии: физкультурно-оздоровительные; технологии обеспечения социально-психологического благополучия ребенка; здоровьесбережения и здоровьеобогащения педагогов дошкольного образования; валеологического просвещения родителей; здоровьесберегающие образовательные технологии.

Реализация этих технологий осуществляется в условиях специально организованных форм оздоровительной работы. Отдельные приемы этих технологий широко используются педагогами в разных формах организованного педагогического процесса: занятия, режимные моменты, свободной деятельности детей.

Дополнительное образование

В ГБДОУ реализуется дополнительное образование детей по дополнительным общеразвивающим программам, разработанным педагогами учреждения:

- Имеется лицензия на дополнительное образование детей и взрослых – дошкольное образование.
- Дополнительное образование детей реализуется на платной основе
- Программы по дополнительному образованию охватывают все образовательные области. Разработаны программы по дополнительному образованию детей различных направленностей – социально-педагогической, художественной, физкультурно-спортивной, естественно-научной, технической.
- Программы по дополнительному образованию рассчитаны на детей раннего и дошкольного возраста.

Образовательные услуги на платной основе являются актуальной и востребованной формой обучения и способствуют созданию необходимых условий для развития индивидуальных способностей, базовых компетенций ребенка.

Для реализации образовательной деятельности задействована вся инфраструктура ГБДОУ. В помещениях ГБДОУ возможна реализация всех видов детской деятельности, созданы безопасные и комфортные условия для проведения занятий по дополнительным образовательным программам

Предоставление платных образовательных услуг в ДОО осуществляется согласно договорам, заключённым родителями с ГБДОУ на добровольной основе. Общее количество заключенных договоров на оказание дополнительных услуг составило 521.

Название дополнительных общеразвивающих программ	Возраст детей	2023-24
Ласточка – физкультурно- спортивная направленность	3-7 лет	59
Развивалка.Ру – социально педагогическая направленность	3-7 лет	111
Логоритмика -физкультурно- спортивная направленность	3-7 лет	31
Аква-беби - физкультурно- спортивная направленность	2-3 года	30
Беби-фитнес - физкультурно- спортивная направленность	2-3 года	33
Оздоровительное плавание физкультурно- спортивная направленность -	3-7 лет	100
Умные игры - социально педагогическая направленность	2-3 лет	30
Песочные открытияЯ- социально педагогическая направленность	3-7 лет	43
СТЭМ-лаборатория – естественно- научная направленность	5-7 лет	22
Юный художник –художественная направленность	3-7 лет	27
Лего-Education –техническая направленность	5-7 лет	16
Лего-Duplo - техническая направленность	3-5 лет	19

С октября по ноябрь 2023 года велась работа по сертифицированным дополнительным образовательным программам в рамках финансирования дополнительного образования детей за счет социального сертификата на получение государственной (муниципальной) услуги в социальной сфере -оказали услугу 69 воспитанникам.

Оказание дополнительных образовательных услуг на платной основе является дополнительным источником финансирования учреждения. Часть дохода в виде денежных средств от выполнения платных услуг поступает в фонд развития учреждения.

Объём средств (прибыли), полученных от оказания дополнительных платных образовательных услуг, распределялся на:

- формирование фонда оплаты труда сотрудников, занятых оказанием услуг – 60 %;
- содержание и развитие материально-технической базы учреждения – 40 %

Социальное партнёрство

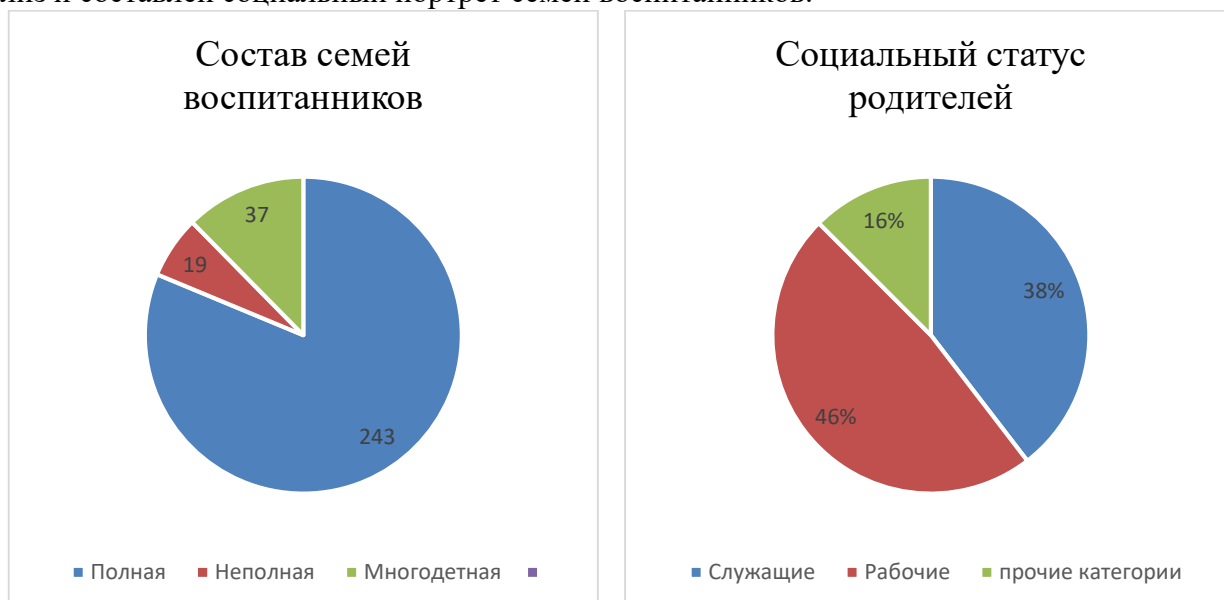
Одно из обязательных условий развития ГБДОУ – активное взаимодействие различных социальных групп, имеющих собственные интересы в сфере образования. В детском саду отработана система взаимодействия с ближайшим социальным окружением. Эффективным механизмом такого взаимодействия является система социального партнёрства. Сотрудничество с каждым учреждением строится на договорной основе с определением конкретных видов деятельности. В 2023-2024 уч.году ГБДОУ сотрудничало:

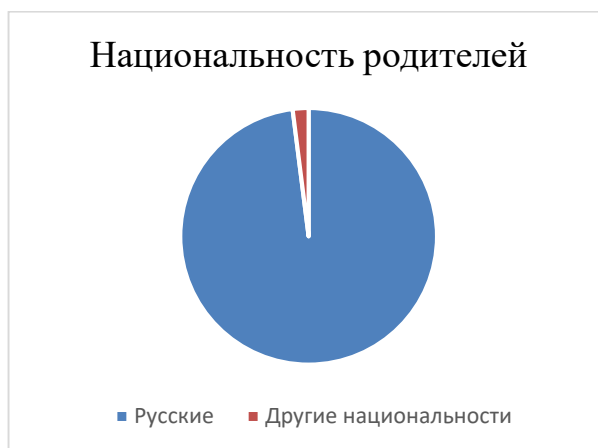
- Централизованная библиотечная система Фрунзенского района Санкт-Петербурга;
- «Санкт-Петербургская детская музыкальная школа №24»
- АНО ДПО «НИИ дошкольного образования «Воспитатели России»;
- ООО «Развивающие игры Воскобовича»
- АО «ЭЛТИ-КУДИЦ»

Социальное партнёрство позволяет не только формировать внешнюю среду для деятельности ГБДОУ, создавать определённый имидж учреждения, но и наращивать, развивать внутренний потенциал педагогов, детей и родителей. Для качественной реализации образовательной деятельности в ГБДОУ организовано взаимодействие с внешними структурами и общественными организациями на основе договоров.

Работа с родителями

Чтобы выбрать стратегию воспитательной работы, в 2023-2024 учебном году был проведён анализ и составлен социальный портрет семей воспитанников.





Семья является институтом первичной социализации и образования, который оказывает большое влияние на развитие ребенка в младенческом, раннем и дошкольном возрасте. Педагоги учитывают в своей работе такие факторы, как условия жизни в семье, состав семьи, ценности и традиции, уважают и признают способности и достижения родителей (законных представителей) в деле воспитания и развития их детей.

Сотрудничество педагогов и родителей предполагает равенство позиций партнеров, а важнейшим способом реализации сотрудничества является их взаимодействие, в котором родители – не пассивные наблюдатели, а активные участники образовательного процесса. Педагоги организовывали работу с коллективом родителей, использовали как традиционные, так и нетрадиционные формы работы с семьями воспитанников. Родители являются активными участниками тематических выставок, которые были организованы в детском саду.

В 2023-24 учебном году использовались разнообразные формы взаимодействия с родителями:

Анкетирование	Изучение потребностей семьи, удовлетворенность качеством образовательной услуги
Родительские собрания	Знакомство родителей с организацией жизнедеятельности в Образовательном учреждении, задачами образовательного процесса, с нормативно-правовыми документами, в том числе ФООП ДО.
Консультации	Знакомство с организацией жизнедеятельности детей в ГБДОУ, задачами образовательного процесса, с нормативно-правовыми документами. Пропаганда передовых образовательных технологий. Привлечение родителей к участию в образовательном процессе
Культурно-досуговая деятельность	Создание единого творческого коллектива детей, родителей, педагогов: досуги, праздники
Акции	Вовлечение детей и их родителей в работу по защите и охране окружающей среды, профилактике дорожно-транспортного травматизма
Детско-родительские проекты	Привлечение родителей к участию в образовательном процессе; установление комфортных межличностных отношений между участниками реализации проектов
Выставки, конкурсы	Объединение детей и родителей в творческой деятельности, анализ усвоения детьми содержания Программы: выставки рисунков, книжек, поделок, коллажей, конкурсы
Дистанционное взаимодействие	Привлечение родителей к участию в zoom-семинарах, дистанционных марафонах.

Воспитательная работа в ГБДОУ направлена на развитие личности, создание условий для самоопределения и социализации обучающихся на основе социокультурных, духовно-нравственных ценностей и принятых в российском обществе правил и норм поведения в интересах человека, семьи, общества и государства, формирование у обучающихся чувства патриотизма, гражданственности, уважения к памяти защитников Отечества и подвигам Героев Отечества, закону и правопорядку, человеку труда и старшему поколению, взаимного уважения, бережного отношения к культурному наследию и традициям многонационального народа Российской Федерации, природе и окружающей среде.

Основные векторы воспитательной работы

Направления воспитания	Мероприятия
Патриотическое	Телемост «Блокада Ленинграда» Маршрут «Проспект Памяти» (по главной улице города-Невскому проспекту) Смотр песни и строя Военно-патриотическая игра «Зарничка» Акции: «Подарок солдату – защитнику», «Гвоздика памяти», «Письмо ветерану» Конкурс «Новогодняя открытка бойцу»
Духовно-нравственное	Проект «Русь мастеровая» Проект «Дорогою добра» Проект «Семейная гостиная «Читаюшка» Проект «Папа, мама, я-дружная семья» Акции: Помощь приюту для бездомных животных «Красное село» (сбор корма и необходимых материалов) Конкурсы: «Как хорошо, что доброта живет на свете вместе с нами», Конкурс чтецов «Разукрасим мир стихами» Музыкальные досуги: «Мама-солнышко мое», «Святки-колядки», «Широкая масленица»
Социальное	Семейный онлайн-конкурс «Моя семья - моя гордость»
Познавательное	Проект «Мир, в котором я живу» Онлайн-Марафон «День российской науки» Конкурс детско-родительского творчества «Новогодний РОБОПАРАД» Конкурс творческих работ «Мир науки глазами детей» Инженерный марафон «Вместе с папой строим дом»
Физкультурное и оздоровительное	Проект «Жизнь без опасности» Проект «На зарядку с папой становись» Спортивный праздник: «Кладовая здоровья», «В центре подготовки космонавтов» Досуг Зимняя Олимпиада
Трудовое	Проект «В мире профессий»

	Акции «Бумажные города», «Цветущий детский сад»
Эстетическое	Фестиваль совместного детско-родительского творчества «Золотой колосок» Конкурс семейных творческих работ «Волшебные сказки» Музыкальный досуг «Новый год по сказкам»

3. Условия осуществления образовательной деятельности

Материально-техническое обеспечение

Государственное бюджетное дошкольное образовательное учреждение детского сада № 110 комбинированного вида Фрунзенского района Санкт-Петербурга осуществляет деятельность на 1 площадке.

Расположено в отдельно стоящем здании 2019 года постройки. Количество этажей- 3, имеется цокольный этаж, где размещены подсобные помещения.

Режим работы учреждения: по пятидневной рабочей неделе (понедельник – пятница) с 7.00 до 19.00, суббота и воскресенье – выходные дни.

В учреждении 12 групп. Все группы общеразвивающей направленности с 12-ти часовым режимом пребывания:

Численность воспитанников в группах соответствует установленным санитарным нормам.

Режим пребывания - с 7.00 до 19.00.

Здание детского сада размещено на внутриквартальной территории жилых домов, за пределами санитарно-защитных зон предприятий на расстоянии, обеспечивающем нормативные уровни шума и загрязнения атмосферного воздуха, а также достаточный уровень естественного освещения помещений и игровых площадок. Имеются удобные подъездные пути и подходы от остановок общественного транспорта, оснащенные в соответствии с правилами доступности зданий и сооружений для маломобильных групп. Все подъезды и подходы к зданию в пределах территории учреждения асфальтированы. Вход в здание дошкольного учреждения оборудован просторным тамбуром.

Всего имеются девять отдельных входов в здание:

- один центральный вход, оборудованный пандусом для ММБГ и навесом - он же является выходом на прогулочную площадку для детей дошкольного возраста;
- один вход на пищеблок, предусматривающий место для выгрузки продуктов;
- четыре входа в группы раннего возраста, оборудованные навесом,
- 9 эвакуационных выходов, оборудованных навесами;
- 6 эвакуационных выходов из подвального помещения, оборудованные навесами;

Зона игровой территории включает в себя 12 прогулочных площадок, индивидуальных для каждой группы, оснащенных игровым оборудованием для подвижных игр - лестницы, песочницы, качели, скамейки, и др. Каждая игровая площадка оснащена теньевым навесом для защиты от солнца и осадков. Площадь игровых площадок из расчета не менее 7,0 кв.м на одного раннего возраста, не менее 9,0 на 1 ребенка дошкольного возраста). Общая площадь территории учреждения составляет 7 993,0 кв.м.; площадь озелененной территории и групповых площадок соответствует установленным нормам. Режим прогулок позволяет использовать игровые площадки отдельно, для каждой группы. На площадках имеется следующее оборудование: песочницы с крышками, мини горки, детские спортивные комплексы, теньевые навесы, скамейки, иное спортивно-игровое оборудование. Предусмотрена спортивная площадка, оснащенная спортивно-игровыми комплексами. В зоне хозяйственного двора оборудована контейнерная площадка в соответствии требований, удалена от здания на расстояние 25 м.

Общая площадь помещений учреждения составляет – 6193 кв м

В состав помещений, предусмотренных для осуществления образовательной деятельности, входят: групповые ячейки для детей раннего, младшего, среднего, старшего и подготовительного возраста.

Состав групповой ячейки: раздевальная - площадью не менее 18 м², групповая площадью не менее 49 м², спальня площадью не менее 49 м², буфетная не менее 6 м², туалетная не менее 15 м². Площади помещений соответствуют рекомендуемым нормам. Объемно-планировочное решение групповых помещений обеспечивает условия для соблюдения принципа групповой изоляции. Групповые ячейки для детей раннего возраста имеют самостоятельный вход на игровую площадку.

Для дополнительного образования детей оборудованы помещения на втором этаже площадью 13,9 м² –комната психологической разгрузки (индивидуальные занятия); кружковая-34,6 м²; на третьем этаже помещение площадью – 13,6 м² - кабинет психолога (индивидуальные занятия); помещение площадью 33,9 м² - изостудия, 41,6м² -игровая комната (группы не более 10 человек), музыкальный зал- 108,3 м²

Для проведения **физкультурных занятий** на втором этаже оборудован физкультурный зал площадью 109,6м² с кладовыми для инвентаря, на третьем этаже оборудован **музыкальный зал** площадью 108,3 м² с кладовыми для инвентаря, бассейн.

Проект системы водоподготовки бассейна разработан ООО «Орантус». **Бассейн** расположен на первом этаже, в помещении площадью 96,0м² (1 этаж) оборудован заглубленной чашей, размер чаши бассейна 4,5 х7 метров, площадь зеркала воды составляет 31,5 м², объем ванны – 15,75 м куб, глубина мелкой части 0,4 метра, глубокой – 0,6 метра.

Здание оборудовано **системами вентиляции** с механическим и естественным побуждением.

Отопление в здании централизованное, от городских сетей. **Проветривание** предусмотрено через фрамуги. Окна групповых помещений обеспечены исправными и функционирующими во все сезоны года фрамугами и форточками.

Набор помещений **пищеблока** соответствует проекту. В состав помещений пищеблока входит: тамбур - 4,6 кв.м, зона загрузки - 8,4 кв м, цех первичной обработки овощей -7,0 кв.м, овощной цех -12,1 кв.м, мясо-рыбный цех - 12,9 кв.м, моечная кухонной посуды -11,3 кв.м, холодный цех- 10,2 кв.м, горячий цех- 19,7 кв.м, коридор- 29,6 кв.м, подсобное помещение- 5,0 кв.м, моечная и кладовая оборотной тары- 4,3 кв.м, кладовая овощей-6,6 кв.м, кладовая сухих продуктов- 13,0 кв м., помещение холодильных камер- 13,2 кв.м, кладовая уборочного инвентаря- 6,8 кв.м, коридор- 10.2 кв.м, горячий цех№ 2 -4,9 кв.м, раздаточная- 5,2 кв.м, подъемник пицци -1 кв.м., раздевалка для персонала- 5,0 кв.м., душевая для персонала- 1,8 кв.м., санузел для персонала- 1,1 кв.м., оборудован подъемник – 2,31 кв.м., позволяющие транспортировать питание из помещений пищеблока на каждый этаж.

Для стирки белья оборудована **прачечная**, расположенная в подвале.

Гладильная- 24,3 м², постирочная -32,1 м², тамбур; гардероб персонала; душевая персонала; с/у персонала; помещение приёмки и сортировки грязного белья – 28,1 м². Общая площадь помещений прачечной составляет – 85,3 кв. м. Транспортировка белья по этажам здания осуществляется с помощью подъемников для грязного и чистого белья.

Для осуществления образовательного процесса в ГБДОУ организована содержательно-насыщенная, трансформируемая, полифункциональная, вариативная, доступная и безопасная предметно-развивающая среда. Развивающая предметно- пространственная среда обеспечивает возможность общения и совместной деятельности детей и взрослых, двигательной активности детей, а также реализацию образовательных программ, учет национально-культурных, климатических условий, в которых осуществляется образовательная деятельность; учет возрастных особенностей детей. Расположение мебели, игрушек и другого оборудования отвечает требованиям техники безопасности, санитарно-гигиеническим нормам.

В настоящее время в детском саду в состав информационно-технической базы входят: интерактивная доска – 4 шт, 2 интерактивных стола, 3 проектора с экраном. В кабинетах административного персонала имеются моноблоки, ноутбуки, принтеры, МФУ

Для быстрого получения и обмена информацией педагогами, специалистами и администрацией

дошкольного образовательного учреждения, родителями воспитанников активно используется электронная почта, официальный сайт ГБДОУ, сообщество ГБДОУ ВКонтакте.

Материально-техническая база ГБДОУ постоянно обновляется.

Обеспечение безопасности воспитанников в здании и на территории ГБДОУ

В детском саду уделяется большое внимание безопасности. В соответствии с законом РФ о борьбе с терроризмом, ОУ охраняется ЧОП охранного предприятия.

Центральный вход оснащен системой «домофон». Ворота и калитки закрыты для посторонних посетителей.

С целью обеспечения противопожарной и антитеррористической безопасности в здании Образовательного учреждения имеются:

- ✓ автоматическая пожарная сигнализация;
- ✓ система оповещения людей о пожаре;
- ✓ кнопка экстренного реагирования и вызова полиции;
- ✓ первичные средства пожаротушения;
- ✓ эвакуационное освещение на путях эвакуации.
- ✓ Система видеонаблюдения.

Проводятся инструктажи работников:

- ✓ по охране жизни и здоровья детей;
- ✓ обучение коллектива действиям в чрезвычайных ситуациях;
- ✓ учебные тренировки по эвакуации воспитанников и персонала;
- ✓ беседы с воспитанниками, посвященные безопасности жизнедеятельности детей, основам противопожарной безопасности и правилам поведения детей на дороге;
- ✓ реализуется план работы по профилактике травматизма;
- ✓ в начале учебного года проводятся испытания спортивного оборудования и составляются акты-допуски на занятия в спортивном зале и спортивной площадке.

Организация питания детей

В ГБДОУ организовано 4-х-разовое питание на основе примерного 10-дневного меню. Контроль за качеством питания, разнообразием, закладкой продуктов питания, кулинарной обработкой, выходом блюд, вкусовыми качествами пищи, правильностью хранения осуществляют заведующий, зам. зав по АХР, завхоз, врач и медицинская сестра.

В ГБДОУ создана и функционирует система (ХАССП) (система контроля безопасности пищевых продуктов).

В ежедневный рацион включены фрукты и овощи. Детям с аллергическими реакциями проводится замена продуктов. Таким образом, обеспечено полноценное сбалансированное питание.

Для контроля качества питания в ГБДОУ создана и функционирует бракеражная комиссия.

Медицинское обслуживание

Медико – социальное обеспечение охраны жизни и здоровья детей осуществляют медицинские работники ДПО №64 СПб ГБУЗ Городской поликлиники №109 Фрунзенского района В учреждении оборудован медицинский блок: процедурный кабинет, медицинский кабинет для приема врачом и медицинской сестрой.

Созданы условия для формирования основ здорового образа жизни: психологический комфорт, здоровая среда, достаточное пребывание на свежем воздухе, рациональное питание, соблюдение режима дня, полноценный дневной сон. Проводится диспансеризация детей в возрасте 5-7 лет с осмотрами врачами -специалистами.

Во всех возрастных группах проводится физкультурно–оздоровительная работа: применение здоровьесберегающих технологий, разнообразные виды организации режима двигательной активности, бодрящая гимнастика, воздушные ванны.

Организация развивающей предметно-пространственной среды материальное оснащение ГБДОУ

Для осуществления образовательного процесса в ГБДОУ создана содержательно- насыщенная, трансформируемая, полифункциональная, вариативная, доступная и безопасная развивающая предметно-пространственная среда (далее - РППС). РППС обеспечивает возможность общения и совместной деятельности детей и взрослых, двигательной активности детей, а также реализацию образовательных программ, учет национально-культурных, климатических условий, в которых осуществляется образовательная деятельность; учет возрастных особенностей детей. Расположение мебели, игрушек и другого оборудования отвечает требованиям техники безопасности, санитарно-гигиеническим нормам.

Физическое развитие: в физкультурном зале созданы условия для проведения занятий, спортивных соревнований. Имеется всё необходимое оборудование, которое периодически обновляется и пополняется. Проводится работа по формированию устойчивого интереса детей к двигательной деятельности. В группах имеются физкультурные уголки для самостоятельной и совместной с воспитателем работы по физическому воспитанию. Через спортивные праздники, беседы с родителями пропагандируется здоровый образ жизни.

Речевое развитие: в группах имеется методический материал, представленный дидактическими, речевыми играми, упражнениями, картотеками артикуляционной и пальчиковой гимнастикой, материалами, активизирующими словотворчество детей: картинки, альбомы, художественная и познавательная литература. Для работы с детьми педагогами широко используются атрибуты для театральной деятельности, обновлены и пополнены театры разного вида. Продолжается знакомство с книжной культурой, детской литературой.

Познавательное развитие: РППС в этом направлении развития представлена центрами: сенсорного развития (младший возраст), конструирования, экспериментирования, природы, познания.

Центр познания - в данном центре располагаются нормативно — знаковый материал: магнитная доска, наборы карточек на сопоставление цифры и количества, наборы кубиков с цифрами и числовыми фигурами, представлены, как различные виды мозаик, пазлы.

Центр сенсорного развития - достаточно широкий выбор игр на развитие мелкой моторики руки. При выборе игр предпочтение отдаётся способности игр стимулировать развитие детей. Игровое оборудование создаёт насыщенную, целостную среду с достаточным пространством для игр.

Центр книги является неотъемлемой составляющей информационно - образовательного пространства. Целью данного центра является приобщение к чтению познавательной литературы. В свободном доступе находятся энциклопедии о жизни природы, о животных, растениях. Рассматривая иллюстрации природоведческих книг, ребёнок естественно входит в мир природы, лучше познаёт его тайны и закономерности.

Центр природы представлен комнатными растениями, имеется календарь погоды и природы, альбомы, гербарии, содержащие материал природоведческого характера, дидактические игры природоведческого содержания, различные природные материалы, оборудование для организации труда в природе.

Для организации познавательно-исследовательской деятельности в центре экспериментирования расположены материалы в соответствии с возрастом детей, темами: для проведения опытов с воздухом, магнитом, водой, песком, бумагой, составлена картотека опытов, есть инструкции, памятки, различные схемы и модели по возрасту. Здесь мы проводим простейшие опыты, развиваем мышление детей, любознательность, познавательную активность.

Созданы условия для конструктивной детской деятельности, есть различные виды конструкторов, строительного материала (крупного и мелкого). Достаточно схем, моделей построек. Воспитатели стимулируют участие детей в создании общего замысла при конструировании сложных построек, объединённых единым сюжетом.

Художественно-эстетическое развитие: в группах организованы уголки художественного творчества. В них представлен необходимый материал для рисования: краски, кисточки, бумага различных размеров цветов, карандаши, фломастеры. Материал для лепки: пластилин, стеки, печати-штампы. Материал для аппликации: готовые формы для декоративных композиций, изображения знакомых предметов, бумага разной формы (квадрат, круг), клей, кисть, салфетки. Для

развития интереса к музыкальному искусству имеются музыкальные инструменты: шумовые погремушки, колокольчики, в группе есть магнитофон, аудиокассеты с записями детских песен, сказок

Социально-коммуникативное развитие: во всех возрастных группах развивающая среда достаточно разнообразна и насыщена, соответствует возрастным особенностям дошкольников. Имеется большое разнообразие сюжетно – ролевых игр, в соответствии с возрастом, разнообразие театров различного вида, атрибутов для театрализованных игр. Художественная литература соответствует возрасту детей. В книжном уголке выставка сменяется в соответствии с темой недели. Для налаживания диалогического общения используются настольно-печатные, дидактические игры.

Совместная конструктивная деятельность детей играет большую роль в социально – коммуникативном развитии детей: воспитании первоначальных навыков работы в коллективе, формировании умения договариваться, распределять обязанности, отобрать материал, необходимый для выполнения постройки, спланировать процесс изготовления. Широко представлен разнообразный строительный материал для самостоятельной и совместной деятельности.

Во всех группах имеются средства для организации трудовой деятельности, работыв уголке природы, хозяйственно-бытового труда, организации дежурств.

Психолого – педагогические условия

Для успешной реализации основной образовательной программы дошкольного образования ГБДОУ обеспечены следующие психолого-педагогические условия, соответствующие ФГОС ДО:

➤ формирование и поддержка у дошкольников положительной самооценки, уверенности в собственных возможностях и способностях в том числе через подгрупповые занятия спедагогом-психологом в образовательной деятельности используются формы и методы работы с детьми, соответствующие их возрастным и индивидуальным особенностям, (в частности, это совместная проектная деятельность, которая осуществляется в процессе организации различных видов детской деятельности, а также в ходе режимных моментов) не допускается как искусственное ускорение, так и искусственное замедление развития детей;

➤ образовательная деятельность строится на основе взаимодействия взрослых с детьми, которое ориентировано на интересы и возможности каждого ребенка и учитывает социальную ситуацию его развития. Сотрудничество в триаде «педагог-ребенок-семья» позволяет расширить социальный аспект влияния на среду развития и воспитания детей, а родители являются неотъемлемыми участниками образовательной деятельности;

➤ осуществляется поддержка положительного, доброжелательного отношения детей друг к другу и взаимодействия детей друг с другом в разных видах деятельности (в частности, в игровой);

➤ осуществляется поддержка инициативы и самостоятельности детей в специфических для них видах деятельности;

➤ созданы условия для возможности свободного выбора детьми материалов, видов активности, участников совместной деятельности и общения в течение всего дня. В совместной деятельности группа представляет собой сообщество «педагог-дети», у педагога есть прекрасная возможность формировать временные коллективы (пары, тройки, группы), что способствует не только развитию интеллектуальных способностейребенка, повышению качества образования;

➤ осуществляется поддержка родителей (законных представителей) в воспитании детей, охране и укреплении их здоровья, вовлечение семей непосредственно в образовательную деятельность. Взаимодействие с родителями в нашем учреждении носит характер встречного движения. Влияние на родителей осуществляется главным образом путем максимального вовлечения их в жизнь детского сада через совместные творческие тематические детско-родительские проекты.

Результаты реализации Программы развития на 2020-2024 годы
В ГБДОУ ведется работа по реализации Программы развития на 2020-2024 годы
В 2023-2024 учебном году реализованы мероприятия:

Проект Программы развития: «Формула здоровья»

1. Реализация проектов и праздников здоровьесберегающей направленности во всех возрастных группах:
 - «На зарядку вместе с папой»
 - «А ну-ка, девочки»
 - «Марафон зарядки»
 - «День смеха»
 - «В центре подготовки космонавтов»
 - «Кладовая здоровья»
 - «Азбука без Опасности»
 - «Зимние забавы»
 - «По дороге в детский сад»
 - «Путешествие по лесным тропинкам»
2. Обновление спортивного инвентаря
3. Осуществляется мониторинг здоровья детей – ежегодно в сентябре.
4. Работа службы сопровождения «Адаптация. Лёгкий путь»
5. Марафон для родителей «Светофорчик»
6. Акция «Мама, а ты знаешь ПДД?»

Результаты работы по снижению заболеваемости

Здоровье воспитанников характеризуется показателями по группам здоровья по сравнению с предыдущим учебным годом, динамикой пропусков по болезни.

Распределение воспитанников по группам здоровья

Группа здоровья	2023-2024
I группа	49
II группа	198
III группа	15
IV группа	-
V группа	-
Среднесписочный состав	262

Анализ заболеваемости за 2023-2024 учебный год

Заболеваемость снизилась на 14%, количество инфекционных заболеваний на 12%.

Случаи травматизма отсутствуют.

Уменьшилось количество детей с хроническими заболеваниями (в том числе в связи со снятием детей с диспансерного учета).

Количество случаев простудных заболеваний остается достаточно высоким (более 1 случая на каждого ребенка), в связи с этим в следующем учебном году необходимо продолжить работу по здоровьесбережению, увеличить количество досуговых мероприятий по физической культуре, проводить работу с воспитанниками и родителями по профилактике простудных заболеваний

Проект Программы развития: «Успешный ребенок»

Проведение работы по расширению спектра дополнительных образовательных программ.

В 2023-2024 г. воспитанники посещали дополнительные услуги по следующим направлениям:
Физкультурно-спортивное направление: 253чел, социально-педагогическое-184 чел.,
художественное-27чел., техническое-35чел., естественно-научное-22чел.

Анкетирование родителей «Удовлетворенность предоставлением дополнительных образовательных услуг» показало, что удовлетворены качеством образовательных услуг 91,5% участников опроса, 8,5% - удовлетворены частично.

Анализ полученных результатов позволяет говорить об удовлетворенности большинством родителей дополнительными услугами ДООУ. Исходя из имеющихся данных, можно уверенно заявить, что дополнительные услуги, предлагаемые нашим детским садом, соответствуют запросам родителей.

В качестве рекомендаций для коллектива в 2024-2025 году в целях повышения качества предоставляемых услуг дошкольного образования в ДООУ отметим следующее:

- ✓ Проводить дополнительные консультации и открытые занятия для родителей, чтобы они имели больше возможностей узнать о дополнительных услугах в детском саду.

Достижения педагогов и воспитанников

В ГБДОУ созданы необходимые условия для профессионального роста сотрудников. Ежегодно педагоги повышают своё мастерство в ходе прохождения аттестации, курсовой подготовки, участия в методических мероприятиях разного уровня и конкурсном движении самостоятельно и вместе с детьми.

Количество и результативность конкурсов для воспитанников в 2023-2024 учебном году

№	Название конкурса	Сроки проведения конкурса	Уровень	Общее кол-во участников	Результат
1	Фестиваль совместного детско-родительского творчества «Золотой колосок»	Октябрь 2023	ДООУ	48	2 Диплома Победителя 3 Диплома 2 степени 3 Диплома 3 степени
1	Конкурс чтецов для детей дошкольного возраста «Как хорошо, что доброта живет на свете вместе с нами»	Ноябрь 2023	районный	13	1 Диплом победителя 2 Диплома 2 степени 4 Диплома 3 степени 8-участники
2	Открытая районная выставка-конкурс детского художественного декоративно-прикладного и технического творчества «Братья наши меньшие»	Ноябрь 2023	районный	24	1 Диплом Победителя 3 Диплома 2 степени 3 Диплома 3 степени
3	Районный фестиваль детского творчества	Ноябрь 2023	районный	4	Участники

	«Золотой ключик»				
4	Фестиваль «Рождественская звездочка»	Декабрь 2023	районный	1	Диплом Победителя
5	Конкурс детско-родительского творчества «Новогодний РОБОПАРАД»	Декабрь 2023	ДОУ	10	Номинация «Елочная игрушка-робот» Диплом Победителя 2 Диплома 2 степени 3 Диплома 3 степени Номинация «Робот-помощник» Диплом Победителя Диплом 2 степени 2 Диплома 3 степени
6	Конкурс творческих работ «Мир науки глазами детей»	Февраль 2024	ДОУ	7	Диплом Победителя Диплом 2 степени Диплом 3 степени
7	Районный этап Всероссийского конкурса детского творчества «Неопалимая Купина-Безопасность глазами детей»	Февраль 2024	Районный	3	Участники
8	Конкурс методических материалов «Школа дорожных наук»	Февраль 2024	Районный	2	Диплом 3 степени
9	Фестиваль-конкурс детского творчества «Золотой ключик»	Февраль 2024	Районный	15	Диплом Победителя (трио) Диплом 3 степени (оркестр)
10	Конкурс чтецов «Разукрасим мир стихами»	Март 2024	ДОУ	9	4-5 лет 1 место-Непоседы 2 место-Непоседы 3 место-Непоседы 6-7 лет 1 место-Буквоешки 2 место- Любознайки 3 место-Знайки
11	Инженерный марафон «Вместе с папой строим дом»	Февраль 2024	ДОУ	10	1 место- (Карапузики) 2 место (Карапузики) (Крепыши) 3 место - (Карапузики) Спец.приз- (Умнички)

12	Семейный онлайн-конкурс «Моя семья - моя гордость»	Март 2024	ДОУ		1 место - (Карапузики) 2 место- (Непоседы) (Курносики) 3 место - (Почемучки) (Умнички)
13	Конкурс семейных творческих работ «Волшебные сказки»	Март 2024	ДОУ	8	1 место- шалунишки) 2 место- -шалунишки) 3 место- шалунишки) Номинация "Атрибут из сказки" 1 место-шалунишки) 2 место- Умнички) 3место -любознайки) Сертификат - затейники) умнички)
14	Конкурс чтецов «Разукрасим мир стихами»	Март 2024	ДОУ		Номинация 4-5 1 место- (Непоседы) 2 место- (Непоседы) 3 место- (Непоседы) Номинация 6-7 1 место (Буквоешки) 2 место- (Любознайки) 3 место- (Знайки)
15	Конкурс чтецов «Разукрасим мир стихами»	Март 2024	Районный	2	Дипломант
16	Детский творческий онлайн-конкурс «Этнокарусель Санкт-Петербурга 2024»	Апрель 2024	Районный	21	1 место-Почемучки 2 место-Любознайки
17	III районный фестиваль «Радостная Пасха»	Апрель 2024	Районный	4	1 место-Знайки 3 место- Знайки

Проект Программы развития: «Учитель будущего»

1. Планирование деятельности по организации доступной среды для всех участников образовательного процесса
2. Обеспечение непрерывности повышения квалификации
3. Распространение передового педагогического опыта через участие членов педагогического коллектива в мероприятиях разного уровня:

Участие педагогов в конкурсном движении

№	Название конкурса	Уровень	ФИО педагога	Результат
1	Конкурс методических материалов «Школа дорожных наук»	район	Бирюзова А.О. Шабина Е.Ф.	2 место

2	Районный этап Петербургского конкурса «Воспитатели России» в 2023-2024 учебном году Номинация «Верность профессии!»	район	Гудкова Н.Н.	Грамота победителя
---	--	-------	--------------	--------------------

Участие педагогов на мероприятиях различного уровня.

Дата мероприятия	Мероприятие	ФИО педагога, выступающего на мероприятии.
07.11.2023	В рамках КПК семинар-практикум для педагогов Фрунзенского района "Игровые технологии для интеллектуального развития детей"	Шорникова И.А. , Гареева Е.Е., Куртова Т.С., Алиева Е.В., Николаева В.А., Шабина Е.Ф., Бирюзова А.О., Серебренникова С.А.
08.11.2023	4ый Санкт-Петербургский Логопедический салон - «Логопедия. На стыке педагогика, медицины, нейропсихологии».	Тер-Акопян Е.А., Куртова Т.С. Лазуко Н.А. «Умные движения. Нейропсихологические технологии в работе специалистов ДОО».
Ноябрь 2023г	Методический день «Лучшие практики и инновационные решения в «МИРЕ ГОЛОВЛОМОК» (в рамках работы инновационной площадки-	Презентация методического пособия «Варианты игр на основе игры-головоломки «Складушки» Антипина Т.В., Гареева Е.Е
Ноябрь 2023г	Семинар «Мир головоломок»-пространство возможностей, интеллектуального развития и творчества дошкольников в рамках VII Всероссийского образовательного форума «Невская Образовательная Ассамблея»	Шорникова И.А., Антипина Т.В
Ноябрь 2023г	Мастерская педагогических идей «Развитие интеллекта у детей и расширение представлений о родном городе через реализацию проекта «МИР ГОЛОВЛОМОК» (ГБДОУ детский сад №30 Приморского района СПб)	Презентация опыта работы -итоговое занятие в рамках реализации проекта «МИР ГОЛОВЛОМОК» по теме «Что нам осень подарила» Воронько Е.А., Савельева Н.С

14.03.2024	Всероссийский педагогический онлайн-семинар «Развивающие игры В.Воскобовича в раннем политехническом и поликультурном образовании дошкольников и младших школьников»	Шкивидорова Д.А., Смирнова М.А. «Сенсомоторное развитие детей раннего возраста через игры Воскобовича» Гареева Е.Е. «По сказочным лабиринтам в СТЕМ»
27.05.2024	Практико-ориентированный семинар для педагогов Фрунзенского района Санкт-Петербурга «Игровые технологии в работе с детьми дошкольного возраста»	«Игры-головоломки, как средство познавательного развития дошкольников» Антипина Т.В., Воронько Е.А., Савельева Н.С

4. Увеличение числа педагогов с высшей квалификационной категорией.
5. Участие в РППМ
6. Организация на базе учреждения районной стажировочной площадки КПП

Проект Программы развития: «Наследие»

1. За прошедший год были проведены **Акции:**

«Гвоздика памяти»

Подарок солдату – защитнику»,

Помощь приюту для бездомных животных «Красное село» (сбор корма и необходимых материалов)

«Бумажные города»

2. В течение года были во всем детском саду были организованы и проведены **проекты:**

«Русь мастеровая»,

«Дорогою добра»,

«Семейная гостиная «Читаюшка»,

«Папа, мама, я-дружная семья»

«В мире профессий»,

Проект «Мир, в котором я живу»,

Онлайн-Марафон «День российской науки»

3. В старших группах реализовывались **совместные проекту** по знакомству с родным городом: разработан «Перспект Памяти» (по главной улице города-Невскому проспекту)

4. **Участие в конкурсах:** «Как хорошо, что доброта живет на свете вместе с нами»,

Конкурс чтецов «Разукрасим мир стихами»,

Смотр песни и строя,

семейный конкурс «Моя семья - моя гордость»,

Конкурс детско-родительского творчества «Новогодний РОБОПАРАД»

Конкурс творческих работ «Мир науки глазами детей»,

Инженерный марафон «Вместе с папой строим дом»,

Фестиваль совместного детско-родительского творчества «Золотой колосок»

Конкурс семейных творческих работ «Волшебные сказки»

Проект Программы развития: «Инновационный потенциал ЛогикУм»

Одним из направлений развития ДОУ является инновационная работа по теме **Инновационный потенциал «ЛогикУм».**

Образовательная деятельность направлена на создание эффективной модели интеллектуального развития дошкольника.

В детском саду созданы условия для освоения педагогами современных технологий для интеллектуального развития детей и развития познавательной активности воспитанников в контексте исследовательской, конструктивной, экспериментальной деятельности. Оборудованы помещения для проведения занятий: «ЛогикУМ», «ЭкспериментУМ», «СенсорикУМ»

5.Кадровый потенциал

Детский сад укомплектован необходимыми кадрами. В ГБДОУ созданы кадровые условия, обеспечивающие развитие образовательной инфраструктуры в соответствии с требованиями времени. Повышение квалификации педагогов осуществляется в соответствии требованиями законодательства, перспективным планом и запросами педагогов. Повышение квалификации педагогов является условием профессионального и личностного роста, залогом их успешной профессиональной деятельности. Помочь воспитателю овладеть новым педагогическим мышлением, готовностью к решению сложных задач в образовании, к повышению своего педагогического мастерства призвана специально организованная методическая работа.

Заведующий	Обеспечивает системную образовательную работуОУ; реализацию ФГОС ДО; объективность оценки качества образования воспитанников.
Старший воспитатель, зам зав по УВР	Обеспечивает использование и совершенствование методов организации ОП и современных образовательных технологий; реализацию ФГОС ДО, ФОП ДО осуществляет контроль за качеством ОП.
Педагоги	Осуществляют деятельность по образованию детейв ОУ в соответствии с ФГОС ДО, ФОП ДО
Учитель-логопед,педагог-психолог	Осуществляет работу, направленную на максимальную коррекцию недостатков в развитии воспитанников

Штатным расписанием предусмотрено 30 педагогов, из них: 24 - воспитателя, 1 - учитель–логопед; 2 музыкальных руководителя, 2 инструктора по физической культуре, 1 педагог – психолог.

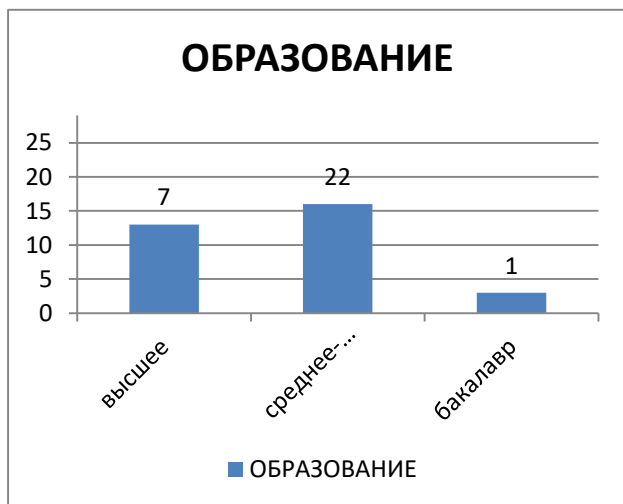
Образование всех педагогических работников соответствует квалификационным требованиям по должностям и профессиональному стандарту педагога. Педагоги с непедagogическим образованием имеют профессиональную переподготовку по направлению «Дошкольное образование».

Образовательный ценз педагогических работников

Количество педагогов имеющих профессиональное образование

всего	образование	Квалификационная категория
--------------	--------------------	-----------------------------------

	Высшее	Средне-профессиональное	Бакалавр %	Высшая %	Первая %	Без категории
30чел	7	22	1	10	11	9
%	24%	73%	3%	33%	37%	30%



Из приведенных выше данных видно, что без категории в ДООУ работают 30% педагогов (на 8% больше, чем в мае 2023) – это 9 педагогов, у всех этих педагогов стаж меньше 2 лет.

В прошедшем году аттестовалась:

на высшую категорию по должности ВОСПИТАТЕЛЬ – 3 чел (Серебrenникова С.А., Алиева Е.В., Бирюзова А.О.)

на высшую категорию по должности ПЕДАГОГ-ПСИХОЛОГ-1 чел (Тер-Акопян Е.А.)

на первую квалификационную категорию 2 педагога по должности ВОСПИТАТЕЛЬ (Волошина А.Н., Шкивидорова Д.А.).

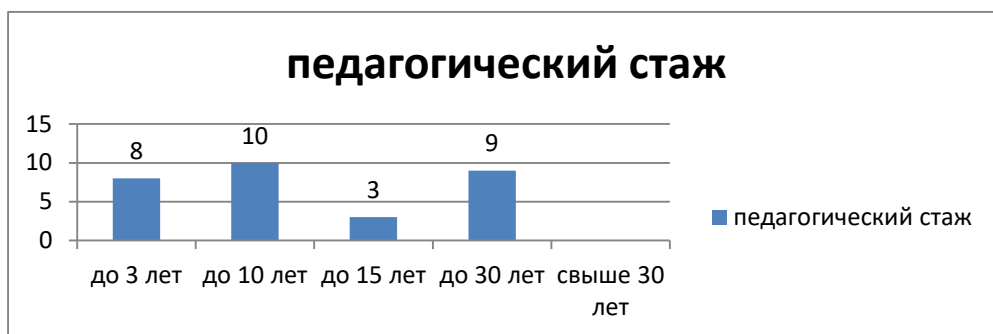
Все педагоги были аттестованы в соответствии с заявленными категориями.

Динамика роста категорийности

Имеют квалификационную категорию	Май 2023г	Май 2024г
Высшую	28%	33 %
Первую	53%	37 %
Без категории	22%	30 %

Стаж работы на май 2024г

Всего педагогов	До 3 лет	От 3 до 10 лет	От 10 до 15 лет	До 30 лет	Свыше 30 лет
30	8	10	3	9	0
процент	27%	33%	10%	30%	0



Данные показывают, что наибольший удельный вес в данной структуре персонала занимают педагоги со стажем до 10 лет – 60%. В ДОУ приходят на работу молодые педагоги.

ГБДОУ полностью укомплектовано кадрами. Педагоги постоянно повышают свой профессиональный уровень, активно участвуют в работе методических объединений, знакомятся с опытом работы своих коллег и других дошкольных учреждений также занимаются саморазвитием. Всё это в комплексе обеспечивает хороший результат в организации педагогической деятельности и повышение качества образовательного процесса.

6. Мнение родителей о деятельности педагогов, функционировании ГБДОУ и качестве предоставляемых им услуг

Большое внимание педагоги ГБДОУ уделяют взаимодействию с родителями (законными представителями) воспитанников по вопросам образования ребёнка, непосредственного вовлечения их в образовательную деятельность. В ГБДОУ проводились мероприятия совместно с семьями воспитанников на основе выявления потребностей и поддержки образовательных инициатив семьи, а также психолого-педагогическая поддержка семьи и повышение компетентности родителей в вопросах развития и образования, охраны и укрепления здоровья детей.

Проведен опрос «Удовлетворенность качеством оказываемых образовательных услуг ДОУ в 2023-2024 учебном году»

В анкетировании приняли участие родители со всех групп, в количестве 134 человека, что составило 51% от общего количества родителей. Опрос носил анонимный характер и проводился в целях независимой оценки качества образовательной деятельности организации.

№	Критерии оценивания	Удовлетворенность
1.	Удовлетворены ли Вы качеством образования, воспитания и ухода, которые получает Ваш ребенок в детском саду?	91%
2.	Удовлетворены ли Вы профессионализмом педагогического коллектива?	91%
3.	Удовлетворены ли Вы степенью осуществления индивидуального подхода к Вашему ребенку	79,9%
4.	В дошкольном учреждении проводится специальная работа по адаптации детей (беседа с родителями, семинары, консультации,	85,7%

	возможность их нахождения в группе в первые дни посещения ребёнком детского сада и т.д.)?	
5.	Удовлетворены ли Вы работой детского сада по здоровьесбережению (в детском саду созданы хорошие условия для укрепления физического и психического здоровья ребёнка)	84,8%
6.	Удовлетворены ли Вы разнообразием детской деятельности, организуемой педагогами (виды занятий, развлечения, праздники и т.д.)	97%
7.	Удовлетворены ли Вы условиями, созданными для раскрытия способностей ребенка, его познавательных интересов и индивидуальных потребностей	88%
8.	Удовлетворены ли Вы материально-техническим обеспечением детского сада	90,3%
9.	Удовлетворены ли Вы информированием о жизни и деятельности ребенка в дошкольном образовательном учреждении, успешности его роста и развития (стенды, консультации, дистанционное общение, беседы с педагогами и т. д.)	81,3%
10.	Устраивает качество питания в ДОУ	75%
11.	Устраивает ли Вас организация медицинского обслуживания?	56%
12.	Уверены ли ВЫ, что Ваш ребенок в детском саду в безопасности?	92%

Анализ полученных результатов позволяет говорить об удовлетворенности большинством родителей деятельностью ДОУ и его коллектива. Исходя из имеющихся данных, можно уверенно заявить, что образовательные услуги, предлагаемые нашим детским садом, соответствуют запросам родителей. В качестве рекомендаций для коллектива в 2024-2025 году в целях повышения качества предоставляемых услуг дошкольного образования в ДОУ отметим следующее:

1. Следует продолжать работу по обеспечению благоприятных и безопасных условий пребывания дошкольников в детском саду.
2. Активизировать работу с родителями по использованию сайта дошкольного учреждения.
3. Улучшить работу по консультированию родителей по вопросам организации индивидуальной работы, адаптации детей к детскому саду, медицинского обслуживания.

7. Финансовые ресурсы ГБДОУ и их использование Структура бюджетного финансирования

Укрепление материально-технической базы учреждения (выполненные ремонтные работы и закупка оборудования в сравнении с предыдущим годом)

№	Наименование	2023год (руб.)
1	Поставка наградной продукции	56 910,00
2	Поставка детской мебели	113 473,34
3	Поставка игровых пособий и образовательных наборов	71 000,00
4	Поставка игровых пособий и образовательных наборов	404 000,00
5	Поставка аккумуляторных батарей для источника бесперебойного питания пассажирского лифта	30 640,02

6	Поставка моющих и дезинфицирующих средств	172 611,96
7	Оказание услуг по страхованию непредвиденных расходов по локализации и ликвидации последствий чрезвычайных ситуаций	5 000,00
8	Поставка мебели	40 100,00
9	Оказание услуг по обслуживанию оборудования средств диспетчеризации «Кристалл»	16 400,00
ИТОГО		910135.32

Информация об иной, приносящей доход деятельности

На основании Устава ГБДОУ детский сад №110 комбинированного вида Фрунзенского района Санкт-Петербурга имеет право оказывать дополнительные образовательные услуги различной направленности.

Предоставление платных услуг осуществляется согласно договорам, заключенным между Образовательным учреждением и родителями (законными представителями) воспитанников. Объем средств, полученных от оказания дополнительных образовательных услуг распределяется на:

- формирование фонда оплаты труда – 60 %;
- содержание и развитие материально-технической базы учреждения – 40 %.

Сравнительный доход от реализации дополнительных услуг на платной основе

№	Виды дохода	Доход за 2023 год
1	Доход учреждения от проведения платных образовательных услуг	5423335.00
2	Прибыль, идущая в Фонд развития учреждения	587950.02
3	Зарплаты сотрудникам, занятым в предоставлении платных образовательных услуг	2783872.68

Оказание дополнительных образовательных услуг на платной основе является дополнительным источником финансирования учреждения. Часть дохода в виде денежных средств от выполнения платных услуг поступает в фонд развития учреждения.

8. Решения, принятые по итогам общественного обсуждения предыдущего публичного доклада

Публичный доклад за 2023-2024 учебный год был подготовлен рабочей группой ГБДОУ, обсуждался на Педагогическом Совете и был одобрен педагогами.

Также Публичный доклад был: размещен на официальном сайте в сети интернет.

Решения, принятые по итогам обсуждения публичного доклада

1. Условия, созданные в детском саду, обеспечивают качественное образование детей дошкольного возраста.
2. Педагогический коллектив постоянно повышает свой профессиональный уровень, активно участвует в конкурсном движении, в работе методических объединений, знакомится и делится накопленным опытом работы со своими коллегами.
3. Инновационные практики успешно реализованы и представлены на конкурсах.
4. Профессиональная деятельность педагогов организуется в соответствии с утверждёнными профессиональными стандартами.
5. Образовательный процесс реализуется на основе Федерального государственного образовательного стандарта дошкольного образования, Федеральной образовательной программы дошкольного образования.

9. Перспективы и планы развития ГБДОУ

1. Совершенствовать работу по воспитанию гармонично развитой и социально ответственной личности на основе духовно-нравственных ценностей народов РФ, исторических и национально-культурных традиций.
2. Продолжить создавать условия для развития здоровьесберегающей образовательной среды и совершенствования системы психологического сопровождения образовательного процесса. Обеспечить тесное сотрудничество и единые требования образовательного учреждения и семьи в вопросах здоровья детей.
3. Создать систему мотивации педагогических и административных кадров образовательной организации к непрерывному профессиональному росту.
4. Сформировать эффективную систему выявления, поддержки и развития способностей и талантов у детей.
5. Разработать и внедрить современные вариативные, в том числе дистанционные, формы взаимодействия с родителями (законными представителями) воспитанников.
6. Внедрять в образовательную деятельность инновационные практики педагогов ДОУ.
7. Совершенствовать материально-техническую базу ГБДОУ в соответствии с ФГОС ДО, ФООП ДО, СанПин и другими нормативными документами. Продолжить благоустройство, озеленение территории ГБДОУ.
8. Продолжить взаимодействия ГБДОУ с социальными партнерами.